

4 rue Robert Mallet Stevens,
CS 60501
36018 Châteauroux cedex

tel : 02 54 08 13 80

Fax: 02 54 34 65 47

Messagerie : contact@gdscentre.fr

Site: www.gdscentre.fr

Dans vos départements :

GDS 18 02-48-50-87-90

GDS 28 02-37-53-40-40

GDMA 36 02-54-08-13-80

GDS 37 02-47-48-37-58

GDS 41 02-54-57-21-88

GDS 45 02-38-65-50-60

Il n'existe pas de traitement spécifique contre ce virus. Votre vétérinaire peut cependant prescrire un traitement pour soulager les animaux malades.

Chez les caprins, les signes cliniques ne sont pas souvent présents.

Il n'est pas rare qu'une chèvre devienne séropositive sans présenter aucun signe clinique.

Fièvre Catarrhale Ovine (FCO)

Questions - Réponses sur la maladie

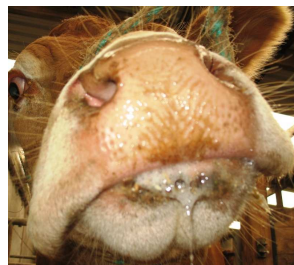
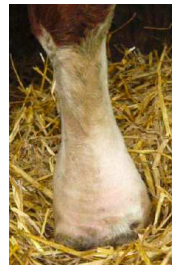
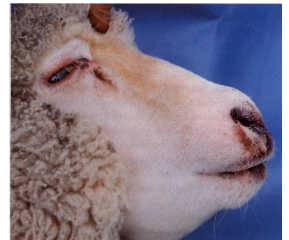
Le 11 septembre 2015, le Ministre de l'Agriculture a confirmé un foyer de FCO de sérotype 8 dans un élevage mixte bovin-ovin de l'Allier. Ceci remet en cause le statut indemne de la France continentale, retrouvé en 2012 après 2 ans d'absence de circulation virale.

Quels sont les symptômes de la FCO ?

La FCO est une maladie virale, **non-contagieuse, non transmissible à l'Homme**. Elle affecte les ovins, les bovins et les caprins et est transmise aux animaux par des moucherons piqueurs. Les conséquences sanitaires et économiques de cette maladie sont extrêmement importantes.

Symptômes chez les ovins :

- Fièvre importante, abattements,
- Congestion et hémorragies (nécrose des lèvres, museau, gencives)
- Œdèmes des lèvres, de l'auge et de la langue
- Cyanose (= Bleuissement) de la langue
- Salive sanguinolente et nauséabonde
- Jetage abondant
- Anorexie
- Arthrites
- Bourrelets au niveau des onglons (pouvant entraîner la chute des onglons)
- Fonte musculaire importante
- Avortements



Symptômes chez les bovins :

- Fièvre élevée, abattements
- Irritations, ulcères et croûtes sur le nez
- Ulcères dans la bouche
- Salivation
- Jetage nasal
- Irritations et croûtes sur les trayons
- Aspect violacé (cyanose des trayons)
- Plaques rouges et douleurs sur les mamelles
- Conjonctivite, larmolement,
- Troubles locomoteurs : boiteries, raideurs musculaires, œdèmes des membres, notamment en partie inférieure, et atteinte de l'onglon.
- Amaigrissement important
- Chute très importante de la production laitière
- Avortements, malformations congénitales

Quelle est l'histoire de la FCO en Europe ?

Jusqu'à la fin du XX^{ème} siècle, la FCO était considérée en Europe de l'Ouest comme une **maladie exotique**. En 1999, la maladie est apparue dans de nombreux pays du pourtour méditerranéen et en 2004, on dénombrait 6 sérotypes dans cette zone (BTV-1, 2, 4, 6, 9, 16).

Le sérotype 8 est apparu pour la première fois aux Pays Bas en août 2006. Les raisons de l'apparition de

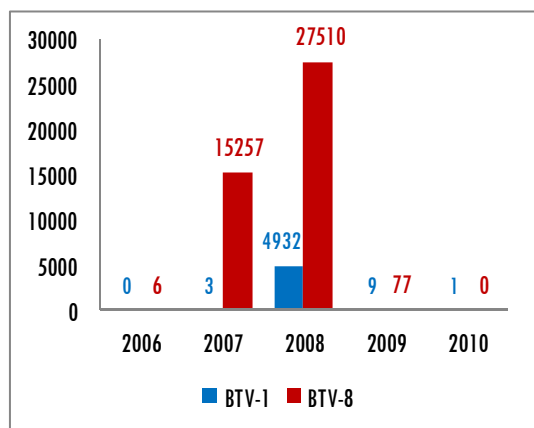
ce sérotype sont encore inconnues. **Fin 2006, 5 pays étaient impliqués** dans l'épizootie de sérotype 8 (Belgique, Pays-Bas, Allemagne, Luxembourg, France).

La maladie a diffusé très rapidement (jusqu'à 50km/semaine en 2007). En 2008, la France est très fortement touchée par les sérotypes 1 et 8, avec plus de 30 000 foyers.

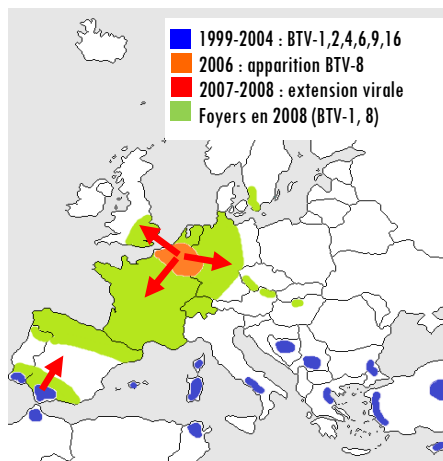
En parallèle, la vaccination se met

en place. **En 2008 et 2009, les campagnes de vaccination obligatoires** ont permis une diminution importante du nombre de foyers. En 2010, on ne dénombre plus qu'un seul foyer en France. La vaccination devient alors volontaire.

En 2012, après 2 ans sans apparition de nouveaux foyers, **la France retrouve son statut indemne de FCO**.



Evolution du nombre de foyers en France entre 2006 et 2010
(Source ANSES 2011)



Evolution de l'épidémie de FCO entre 1999 et 2008
(Source European Commission)

Il existe 26 types de virus de la FCO, appelés « sérotypes ». Chaque sérotype est reconnu par des anticorps différents et demande donc l'utilisation d'un vaccin différent.



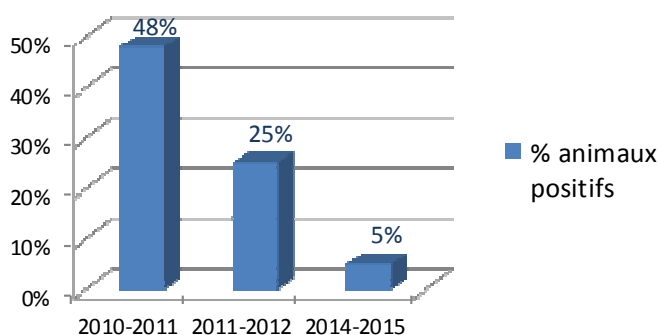
Culicoides, moucheron piqueur transmettant le virus BTV-8

La faune sauvage peut-elle être responsable de la résurgence du virus ?

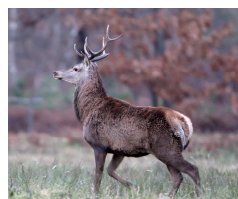
Depuis 2010, le GDMA de l'Indre et la Fédération Départementale des Chasseurs avec le soutien du Conseil Départemental ont mis en place une surveillance annuelle départementale de la faune sauvage. Cette collaboration permet d'évaluer l'état sanitaire de la faune sauvage dans ce département.

Pour la saison de chasse 2014/2015 : le sondage sérologique s'est porté sur le cerf élaphe et le chevreuil. Sur les 95 prélèvements exploitables (55 sur les cerfs élaphe et 40 sur les chevreuils) seuls quatre se sont révélés positifs (dans la catégorie des animaux âgés de plus de 2 ans).

Les **résultats obtenus ont été rassurants concernant la FCO** et ont montré une amélioration avec 95% des animaux négatifs cette année. Rappelons que durant la campagne 2010/2011, la moitié des cerfs apparaissaient séropositifs vis-à-vis de la maladie et que les 3/4 des animaux séropositifs étaient âgés de plus de 2 ans.



Evolution de la présence de FCO dans la faune sauvage de l'Indre
(chez le cerf élaphe)



L'action sanitaire ensemble

4 rue Robert Mallet Stevens,
CS 60501

36018 Châteauroux cedex

tel : 02 54 08 13 80

Fax: 02 54 34 65 47

Messagerie : contact@gdscentre.fr

Site: www.gdscentre.fr

Dans vos départements :

GDS 18 02-48-50-87-90

GDS 28 02-37-53-40-40

GDMA 36 02-54-08-13-80

GDS 37 02-47-48-37-58

GDS 41 02-54-57-21-88

GDS 45 02-38-65-50-60